



КАЛИНИНГРАДСКИЕ ДОМА

ДОМ СВЕТА
АПРИОРИ

16+

СНАЧАЛА БЫЛ СВЕТ

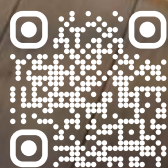
открытие нового масштабного салона



РЕКЛАМНОЕ ИЗДАНИЕ



КЛАСИМО®
Сеть мебельных салонов



ТЦ «Балтийская галерея»,
ул. Нарвская, 112

МЦ «Балтламинат»,
Советский пр-т, 125

ТЦ «Гигант»,
Московский пр-т, 255

ТЦ «Мега Мебель»,
ул. Ген.-лейт. Озерова, 17 6

МД «Класимо на Калужской»,
ул. Калужская, 4-10

☎ 8-991-483-82-88

🌐 klasimo.ru

Sopro

НЕМЕЦКОЕ КАЧЕСТВО
и надежность технологий,
проверенные временем

ВАННАЯ ВАШЕЙ МЕЧТЫ — СТРОИТЕЛЬНЫЕ МАТЕРИАЛЫ

Клей для плитки и натурального камня

Наливные полы

Затирки для плитки,
натурального камня и мозаики

Шпаклевки и ремонтные
составы для железобетона

Кладочные растворы

Герметики и силиконы

Гидроизоляция

Составы для холодного
цинкования

Препараты по очистке
и уходу за плиткой и камнем

Специализированный
инструмент

и многое другое

ШИРОКАЯ
ЦВЕТОВАЯ
ГАММА
затирок
и силиконов

000 «Мастерок»

ул. Орудийная, 105, тел.: 59-73-10

тел.: 38-48-82

www.sopro39.ru

ул. Карла Маркса, 126, тел.: 677-327

МАСТЕРОК

Фото: Светлана Андрюхина



Этот выпуск «КД», первый летний, получился не про отдых на море и не про теплые вечера на террасе, а про старое и новое, про прошлое и будущее. С легкой подачи Провидения интерьеры, которые попали в этот номер, напитаны историей. Не историями, которые тоже есть, а именно историей, винтажными и антикварными вещами.

Сегодня исторический контекст в интерьере, можно сказать, в тренде. Неблагозвучное слово «тренд» в этом случае, но из песни слов не выкинешь. То, что дизайнеры и архитекторы стали в своих проектах выносить на первый план вещи, которые могут вам что-то рассказать, создать более душевную, правдивую атмосферу, — факт. И это объяснимо, история в любой плоскости — и в интерьерах тоже — не только наше прошлое, но и будущее. Вещи, которые мы сберегли, обязательно подскажут, какими мы будем, — ведь если нам они понравились, значит, затронули тонкие струны души.

Квартира-музей, оформленная казанским архитектором Марселем Искандаровым, предназначена туристам, которые ехали в Кенигсберг и приехали в Кенигсберг. Это тот редкий случай, когда можно поселиться в Амалиенау, в не самой дорогой, но приличной квартире этого немецкого района и вернуться на 80–90 лет назад. Автор проекта утверждает, что квартира «навязывает» свои правила и самое простое приготовление завтрака на маленькой кухне по соседству с антикварным буфетом превращается в бытовой ритуал.

Проект Анны Семеновой не настолько подлинный, в нем больше нового, чем старого, но кафельная печь и пение птиц под окнами довоенного немецкого дома тоже рассказывают свою историю.

В этом контексте интервью с питерским архитектором Петром Платоновым, детство которого прошло в нашем Гвардейске, оказалось вишенкой на торте. Его выставка «Быть руиной» о судьбах довоенных усадеб абсолютно трогательная. До 23 июня ее еще можно увидеть в арт-пространстве «Ворота» — может, повезет, и вы успеете. В любом случае читайте материал с Петром, у моей коллеги Ольги Синявской вышел интересный и содержательный разговор с ним.

Ностальгируя по прошлому, мы все равно устремлены в будущее. На обложке этого номера (не совсем привычной для наших читателей) здание «Дома Света Априори». И это новый Калининград, то, что строят сейчас, и то, что со временем тоже войдет в историю. Это коммерческое здание — часть нашей жизни, по крайней мере в смысле содержимого, ведь это на сегодняшний день самый большой в регионе специализированный салон освещения. Модные светильники, Лаборатория Света, где можно понять, как свет влияет на восприятие пространства, современные технологии — все здесь. На страницах журнала репортаж с официального открытия. Становитесь гостями «Априори», нам всем нужен свет, особенно внутренний.

Елена Федотова,
главный редактор





САЛОН ПАРКЕТА

НАТУРАЛЬНАЯ
ПАРКЕТНАЯ ДОСКА –
КОМФОРТ
НА КАЖДОМ ШАГУ

Калининград, ул. Зоологическая, 29 / 67-00-66

Интерьер Марины Безух

БЕЗУХ МАРИНА

ДИЗАЙН . АРХИТЕКТУРА

фото Максим Максимов



СОДЕРЖАНИЕ

Интерьер

- 6 **Встали в круг**
Проект Марины Безух с круговой планировкой, цветными потолками и мебелью «ИКЕА».
- 12 **На виду**
Квартира с видом на Кафедральный собор, 6-метровой спальней и винтажными предметами, оформленная Екатериной Басковой.
- 16 **Отпуск в Кенигсберге**
Жилой «музей» с антикварной обстановкой и домашним органом, декорированная казанским архитектором Марселем Искандаровым.
- 20 **Фьюжен с историей**
«Бабушкино жилье», преобразованное дизайнером Анной Семеновой и сохранившее флер старины.
- 24 **Ягодка моя**
Яркие апартаменты на море, в которые дизайнер и художник Полина Уманская впустила цвет и добрую порцию дофамина.
- 28 **Джапанди и символизм**
Суши-бар с интерьером от Алисы Бирт, где гостей встречает кукла дарума и эстетика японских бистро.
- 32 **Новый взгляд**
Итальянская пиццерия по проекту Дарьи Белецкой с теплицей внутри, натуральными материалами и неформальной обстановкой.





42



28



47



Обзор

36 **Образы и чувства**

Главные тренды в оформлении кухни, которые продемонстрировала Миланская неделя дизайна.

38 **Знай наших!**

Региональные производители корпусной мебели, которым можно доверить свой проект.

41 **Выбор дизайнера**

Варианты

42 **Недетский подход**

Проекты комнат для малышей и тинейджеров, советы психолога.

46 **Комната на изи**

Коллекция мебели для подростков от divan.ru.

47 **Жизнь — игра**

Предметы интерьера, созданные именитыми дизайнерами специально для детей.

Гость

48 **Хорошо забытое старое**

Интервью с петербургским архитектором Петром Платоновым о ценности разрушенных зданий.

Во дворе

50 **Садовый план**

Советы ландшафтного дизайнера, что сделать на участке, чтобы цветы радовали буйным цветением, а газон зеленел все лето.

Праздник

52 **Событие года**

Официальное открытие «Дома Света Априори». Репортаж с мероприятия.

55 **Дизайн в лицах**

Журнал «Калининградские дома» № 05 (246)

Адрес редакции и издателя:
236040, Калининград, ул. Рокоссовского, 16/18,
помещение 1, офис 19,
тел.: 677-706, 8-967-356-40-39
manager@kdoma.ru

Учредитель: ООО «Стартап»
Издатель: ООО «Стартап»
Генеральный директор: Анна Зак
Редколлегия: Любовь Антонова,
Марина Васильева

Главный редактор: Федотова Е. В.,
тел.: (4012) 677-706, director@kdoma.ru

Журналист: Ольга Синявская

Ведущий дизайнер: Наталья Крутцына

Фотоиллюстрации:
Анна Орлова, Антон Огороков,
Светлана Андриюхина, Денис Кичатов,
Екатерина Валеева, Даниил Анненков,
Егор Плясковский, Сергей Ананьев,
Александр Матвеев, Даниил Аннеков.
Корректор: Ольга Гревцева

Отдел рекламы:
Татьяна Сафронова, Дина Будная,
тел.: (4012) 677-706, manager@kdoma.ru
Отдел распространения:

director@kdoma.ru, тел.: (4012) 677-706
Реестровая запись о регистрации
средства массовой информации
№ ТУ 39 - 00117 от 01.03.2011, выданное
Управлением Федеральной службы по
надзору в сфере связи, информационных
технологий и массовых коммуникаций
по Калининградской области.
Реclamное издание. (16+)

Редакция не несет ответственности за
содержание рекламных материалов.
Рекламуемые товары и услуги
подлежат обязательной сертификации.
Перепечатка материалов допускается
только по согласованию с редакцией.

Все права на материалы, опубликованные
в номере, принадлежат «КД».
Отпечатано в типографии ООО «Янтарный оттиск»,
г. Калининград, ул. Подполковника
Емельянова, 230 б, офис 17
Сдано в печать 16.06.2026.
Тираж 1000 экз. Цена свободная.
Распространяется адресно и в розницу.
Места продаж: Калининград, Зеленоградск,
Светлогорск. Газетные киоски, супермаркеты.

Дата выхода в свет — 22 июня 2026 г.
Журнал «Калининградские дома»
входит в медиagруппу «Западная пресса».

Фото на обложке: Светлана Андриюхина



СПС С ЕСТЕСТВЕННОЙ ТЕКСТУРОЙ
НАТУРАЛЬНОГО ДЕРЕВА KARELIA,
РОЗЕТКИ И ВЫКЛЮЧАТЕЛИ DONEL,
НАПОЛЬНЫЙ ПЛИНТУС BELLODECO

INTERIORROOM

Калининград, ул. Лейтенанта Янлова, 2 а,
тел.: 43-00-43, mail@interiorroom.ru ◀ interiorroom

ВСТАЛИ В КРУГ

ПОМЕЩЕНИЯ КАК СООБЩАЮЩИЕСЯ СОСУДЫ, КРАШЕННЫЕ БЕТОННЫЕ ПОТОЛКИ, МЕБЕЛЬ ИЗ ИКЕА, ДОРОГОЙ МРАМОР И ДРУГИЕ ФИШКИ В ИНТЕРЬЕРЕ НА МОРЕ ПО ПРОЕКТУ МАРИНЫ БЕЗУХ.



Марина Безух, дизайнер.

Квартиру в Зеленоградске заказчица Марины Безух приобретала для сдачи в посуточную аренду. Но интерьер, сделанный дизайнером, настолько впечатлил и соответствовал ее личным представлениям об идеальном пространстве, что хозяйка решила оставить жилье для отдыха своей семьи. Впрочем, квартира в аренду все же сдается, но только знакомым или по рекомендации.

— Из особо интересных моментов в этом проекте можно назвать планировочное решение, — рассказывает Марина Безух. — Мы организовали круговое движение, все помещения сообщаются между собой. В санузел можно попасть как из спальни, так и из коридора (две двери, в зависимости от того, какая на замке, делают его то хозяйским, то гостевым). Реализовано это не только ради удобства, но и с целью впустить естественный свет в каждый уголок квартиры, в том числе в ванную комнату.

Гостиная, кухня и столовая являются общим помещением, но при необходимости кухню все же можно обособить при помощи сдвижной перегородки. ▶▶

Обеденная группа вынесена в гостиную. Круглый стол от Calligaris — не только место для уютных завтраков, но и центр общения.

ДОЛИС

Калининград, пр-т Мира, 108, тел.: 91-60-73;
фирменный салон Calligaris, ул. Горького, 100, тел.: 98-65-95,
www.dolismebel.ru





REBIS
МРАМОРИТЕ КАМНИ

Мраморные столешница и фартук, самые дорогие позиции в проекте, задают тон всему интерьеру. Калининград, ул. Карла Маркса, 68, тел.: 8-921-007-09-95, www.rebisstone.com, [rebis_kaliningrad](https://www.instagram.com/rebis_kaliningrad)

МАГАЗИН БЫТОВОЙ ТЕХНИКИ
ТЕХТРОНИК

Встраиваемая бытовая техника идеально вписалась в небольшое пространство кухни. Калининград, ул. Горького, 170, тел.: 52-73-73; ул. Полоцкая, 45 а, тел.: 52-33-43

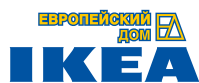
Насыщенный голубой цвет — главный эмоциональный инструмент проекта. Им выкрашены не только стены, но и потолок, без отделки, прямо по бетону.



Кухня занимает в квартире совсем мало места — основательно готовить в отпуске никто не планировал, поэтому небольшой рабочей поверхности оказалось достаточно. Бытовую технику вынесли в колонну, которую сделали с секретом: центральная часть между духовым шкафом и встроенным холодильником — потайная дверь в хозблок. Здесь расположены газовый котел, стиральная и сушильная машины.

Квартира для аренды — зачастую это квест для дизайнера, как сделать проект выразительным и комфортным при сравнительно ограниченном бюджете. Вместе с заказными позициями, такими как натуральный мрамор для кухонного фартука и столешницы, Марина использовала достаточно демократичные по цене мебель, светильники и ковры IKEA. В частности, буфет шведского концерна добавил харизмы кухонному пространству. >>

Входную дверь в квартиру, расположенную аккуратно напротив спальни, спрятали за текстильной портьерой, точно такой же, как на стеклянной двери, ведущей на лоджию, сделав таким образом пространство более камерным.



Ковры, буфет, светильники.
Калининград, ул. Куйбышева, 68;
ул. Горького, 160 а, тел.: 200-777,
info@ikea-39.ru, www.ikea-39.ru





Подвесной светильник датского бренда AndTradition — та самая акцентная деталь, без которой нельзя было обойтись. Дизайнер внесла его в интерьер спальни на этапе проектирования и попросила подругу привезти из Германии оригинальную модель Flowerpot. Ставший уже культовым дизайн разработал Вернер Пантон в 1968 году.

Во всех помещениях квартиры использовали единое напольное покрытие — кварцвинил с укладкой «английская елка» — практичная альтернатива паркетной доске.



Для проекта выбрали двери в едином дизайне из ассортимента фабрики «Волховец». Калининград, ул. 9 Апреля, 88 а, тел.: 369-099, 369-096 mirdverey039



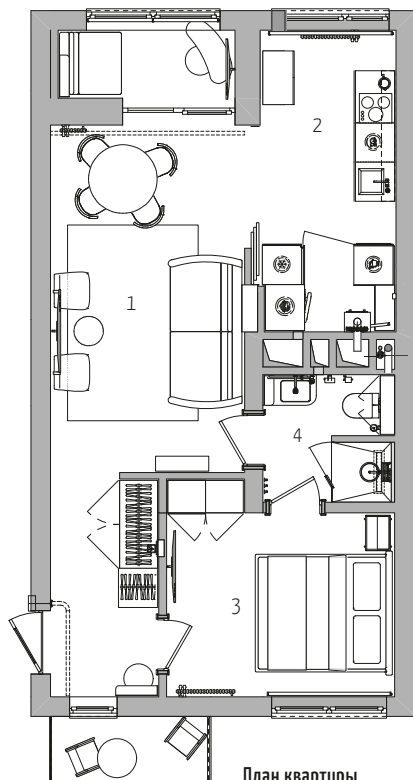
FEMAX

Цветной радиатор — еще один колористический акцент в интерьере спальни. Калининград, Люблинское шоссе, 2, тел.: 52-47-52, 8-921-613-68-00, Femax39@yandex.ru

L.San

Зеркало в ванной комнате и сантехника. Калининград, ул. Гагарина, 74 а, тел.: 8-963-738-18-36 www.lsan.clients.site, Realsankld39

Участники проекта:
 кварцвинил, светильники — InterioRRoom;
 двери — «Мир Дверей»;
 столешница — Rebis;
 диван — MOON; кровать, матрас — Perino;
 пуф, столик — PRESTIGE;
 столовая группа — «Долис»;
 текстиль — Comfort & Style;
 радиаторы — Femax; плитка — «Мир плитки»;
 краска — «Бауцентр»
 зеркало, сантехника — L.San;
 ковры, буфет, светильники — IKEA;
 бытовая техника — «Технотроник»;
 картины — Евгения Балдина. Ю



План квартиры (площадь 45 кв. м):
 1. Гостиная. 2. Кухня.
 3. Спальня. 4. Ванная.





текст: Ольга Синявская фото: Антон Окорочков

НА ВИДУ

ВИНТАЖ, НАСЫЩЕННЫЕ ЦВЕТА И ИСТОРИЧЕСКИЙ ЦЕНТР ЗА ОКНОМ — ЕКАТЕРИНА БАСКОВА ПРЕВРАТИЛА СОВЕТСКУЮ ДВУШКУ В УЮТНОЕ ЖИЛЬЕ ДЛЯ ОТДЫХА.

Эту квартиру автор проекта, дизайнер Екатерина Баскова, нашла на «Авито» и отправила ссылку своей постоянной заказчице, которая профессионально занимается посуточной арендой недвижимости. Вид на абсолютный топ калининградских достопримечательностей: Кафедральный собор, Рыбную деревню и Новую синагогу — превратил жилье в многоэтажке советской постройки в выгодную инвестицию. Заказчица оформила покупку уже на следующий день и к дизайнеру обратилась с техническим заданием «Делай, как видишь».



Стандартную двушку площадью 51 кв. м подвергли значительной перепланировке. Маленькую кухню увеличили, дополнили зоной гостиной. Акцент сделали на вид — диван разместили напротив окна, чтобы гости наслаждались красотой города.

Екатерина Баскова,
дизайнер.

— Это уже не первый наш совместный проект, поэтому заказчица мне полностью доверилась, — рассказывает Екатерина. — Правда, на момент работы у меня была очередь на проекты до конца года, а через две недели я улетала в отпуск. Но постоянного клиента, конечно, не бросила — сделала технический проект, быстрые коллажи, подобрала материалы. Согласовали концепцию моментально. Ограниченный бюджет смотивировал на поиск интересных доступных решений: здесь много винтажной мебели, найденной на барахолках и сайтах; предметов, сделанных руками мастеров. Например, обеденные стулья — культового чехословацкого бренда 60-х годов прошлого века Ligna. Кресла, столики, свет, сервант, радиаторы — также винтажные. »

Для отделки стен использовали краски из палитры бренда Icopal.

И Н НОВЫЕ СТЕНЫ
краски и декор

Калининград, п. Большое Исаково, ул. Калининградская, 2 д;
ул. Красносельская, 58, тел.: 8 (4012) 65-88-98, www.kraski39.ru





Маленькую спальню дизайнер называет «шкатулкой» — площадь всего 6 кв. м, но концентрация декоративности максимальная. На стенах любимый оттенок Екатерины — «Грозовая туча» от бренда *lanors*. Мраморный столик — находка с «Авито» за 4000 рублей, а мягкое изголовье изготовили вручную по эскизу дизайнера. Рисовала она его, будучи в отпуске в Париже, и это явно отразилось на настроении интерьера.



Квартира подойдет для отдыха большой семьи — с помощью перепланировки обособили две спальни. А из отдельных крохотных санузла и ванной сделали полноценную ванную комнату. Две раковины — решение, которое не ударило по бюджету, но повысило общий градус комфорта.

Среди интересных приемов — текстильная штора, которой полностью закрыли зону входной группы. В объединенном помещении это позволяет сохранить визуальную чистоту и «убрать» с видного места входную дверь. На расширение пространства в коридоре работает зеркальная стена.

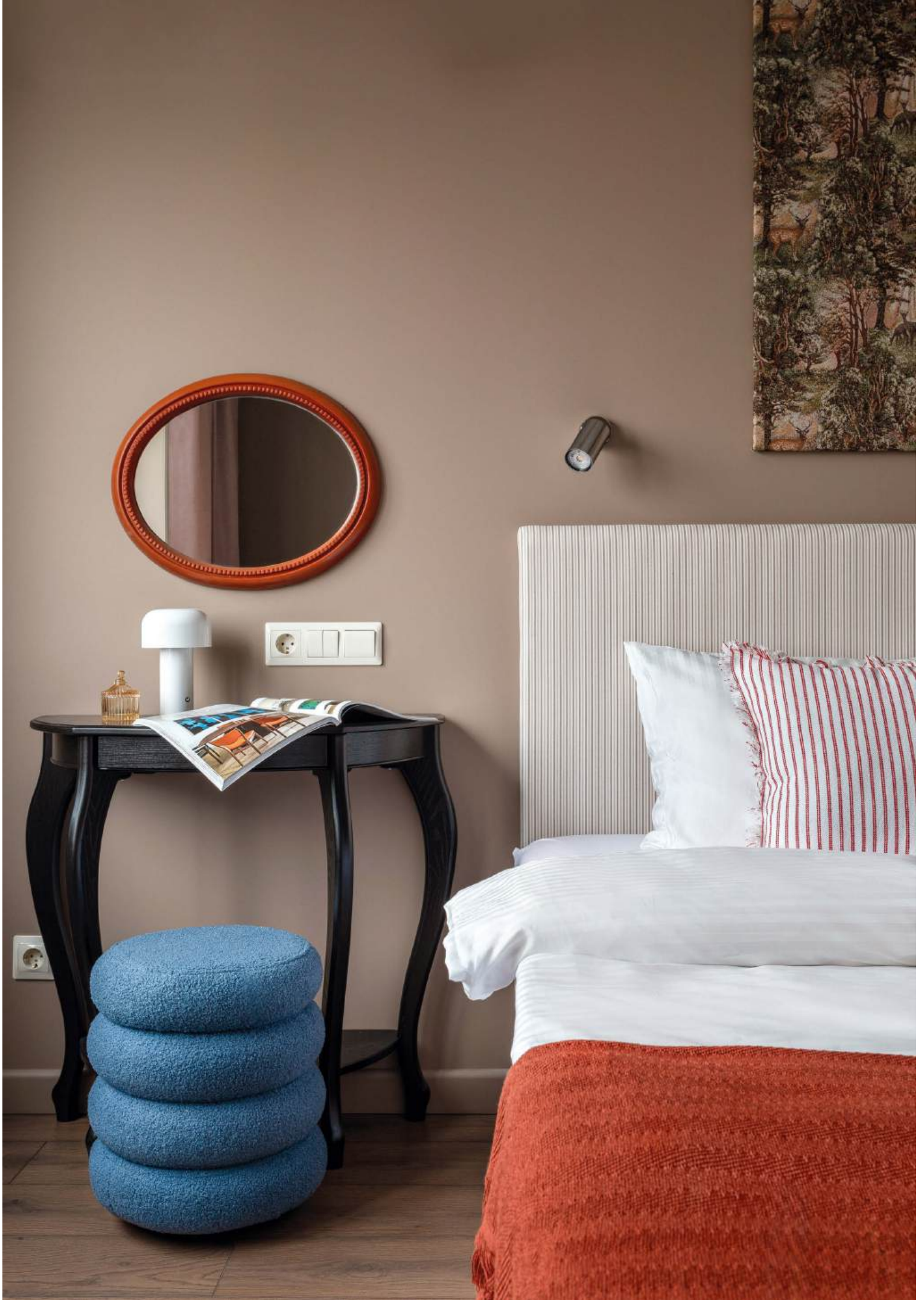
Участники проекта:

двери — «Дверная точка»;
краска — «Новые стены»;
сантехника — Femax;
плитка, ламинат — «Бауцентр»;
зеркала — «Зазеркалье 39». Ю



В ванной сделали парный умывальник, установив тонкостенные раковины Tulsa польского бренда Omnires.

Калининград, Люблинское шоссе, 2,
тел.: 52-47-52, 8-921-613-68-00,
Femax39@yandex.ru



ОТПУСК В КЁНИГСБЕРГЕ

АРХИТЕКТОР ИЗ КАЗАНИ МАРСЕЛЬ ИСКАНДАРОВ ПОМОГ ОФОРМИТЬ УНИКАЛЬНУЮ КВАРТИРУ-МУЗЕЙ В КАЛИНИНГРАДЕ ДЛЯ ЖИТЕЛЕЙ И ГОСТЕЙ ГОРОДА.

Домашний орган в рабочем состоянии — один из уникальных предметов в квартире, дающий возможность услышать голос истории.



Марсель Искандаров,
архитектор, дизайнер-декоратор.

Квартира в историческом районе Калининграда, известном как Амалиенау, интересна во всех отношениях. Расположенная на первом этаже немецкого дома, с выходом в сад, она не только сберегла исторический вайб, но и большую часть аутентичной отделки. Владельцы недвижимости вместе с архитектором Марселем Искандаровым превратили ее в квартиру-музей, которую может арендовать каждый желающий и окунуться в быт настоящего кенигсбержца.

— Эта квартира уникальна по своей сохранности, в ней остались нетронутыми даже исторические стекла, не говоря уже о более крепких конструкциях, — рассказывает Марсель. — После войны в ней проживала одна семья, которая если и ремонтировала помещения, то косметически, не радикально. Сохранились все столярные изделия (двери, рамы, подоконники, деревянные полы, ставни на балконной двери), оформление потолка, кафельная печь в рабочем состоянии и многое другое. Новые хозяева прониклись исторической ценностью пространства, сняли слои советской отделки со стен и пола и наполнили квартиру аутентичными вещами. Причем сделали это настолько вдумчиво и деликатно, что вызывает восхищение. Большинство предметов обстановки не просто антикварные, а действительно родом из Кенигсберга. Моей задачей как дизайнера-декоратора было создать комфортное пространство, приспособленное для современной жизни. ▸▸





— Самое главное было убрать ощущение музейности (а квартира действительно некоторое время была частным музеем) и, если можно так сказать, «немецкой неприветливости» по отношению к современному жителю. Создать дружественную атмосферу.

Одной из задач было сделать из старой кухни удобное пространство для готовки, при этом не используя современный гарнитур. Тот же самый вопрос был с ванной — как с ней обойтись, чтобы не сделать современной, но более-менее удобной. Антикварная мебель отлично справилась с этой задачей на кухне. Вся техническая разводка, как и газовый котел для подогрева воды, осталась на виду, став неотъемлемой частью антуража.

Под старыми обоями на стенах спальни обнаружили оригинальный узор. Его восстановили — по сохранившимся фрагментам сделали трафарет и нанесли рисунок накатом.

Односпальные деревянные кровати при внешней музейности позволяют хорошо выспаться, на них уложены новые ортопедические матрасы.

— Это тот необходимый минимум, без которого нельзя обойтись, — комментирует Марсель. — Квартира и без того «навязывает» свои правила поведения. Чтобы понять все тонкости проекта, я пожил в этом пространстве и начал явственно считать знакомые мне, но оказавшиеся вполне приятными бытовые ощущения. Например, приготовление завтрака на этой кухне стало своего рода ритуалом. Я начал ловить себя на мысли, что двигаюсь и даже думаю иначе.



Оформление окон в квартире сделано таким образом, чтобы не было необходимости закрывать шторы. Однако, чтобы помещение было более-менее приватным, стекла матировали пескоструйной обработкой с сохранением частичной прозрачности. Одновременно на поверхность нанесли рисунок, но сделали это тактично, чтобы не выглядело чересчур декоративно, — все-таки эта квартира пример довольно типичного и не самого роскошного жилья Кенигсберга. ☐



ФЬЮЖЕН С ИСТОРИЕЙ

КАК ИЗ «БАБУШКИНОЙ КВАРТИРЫ»
СДЕЛАТЬ УЮТНЫЕ АПАРТАМЕНТЫ
С ФЛЕРОМ СТАРИНЫ. «РЕЦЕПТ»
ДИЗАЙНЕРА АННЫ СЕМЕНОВОЙ.

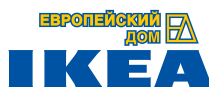


Одна из фишек — деревянный пол, сохранившийся в квартире с прошлого века. Доски восстановили, точно укрепили и покрасили в неочевидный для пола изумрудный оттенок.

На кухне помимо всей необходимой техники, включая газовый котел, удалось разместить стиральную машину, а в одной из ниш даже спрятать раскладушку, которая служит дополнительным спальным местом.

Семья из Москвы планировала использовать квартиру в Калининграде для отпуска и попутно сдавать в аренду. Безмятежному отдыху жилье способствует максимально: малоквартирный дом немецкой постройки, тихий зеленый район, выход на собственную небольшую придомовую территорию, где можно наслаждаться пением птиц за чашкой кофе по утрам. С задачей дополнить уютную локацию соответствующим интерьером обратились к дизайнеру Анне Семенович.

— Как это нередко бывает в проектах для отпуска и краткосрочной аренды, бюджет на ремонт был строго ограничен, поэтому мы сделали акцент не на дорогих решениях, а на интересной идее, исторических образах, любопытных сочетаниях цветов. Результат наглядно доказывает, что оригинальный интерьер далеко не всегда нуждается в гигантских вложениях. Правда, такая работа требует навыков, знания стилей и вкуса. У нас получилось мягкое уютное пространство вне времени, с намеком на ретро, но абсолютно комфортное для жизни и отдыха. ⇨



Мебель.
Калининград, ул. Куйбышева, 68; ул. Горького, 160 а,
тел.: 200-777, info@ikea-39.ru, www.ikea-39.ru

ИНТЕРЬЕР

В квартире сохранилось несколько предметов мебели советского производства: комод, стулья, стойка для телевизора. Им дали вторую жизнь, отреставрировали и сделали ключевыми деталями в «квартире с налетом старины». А вот двери с амбарным механизмом — новодел, но с авторской покраской в тон общей палитре.



Кафельная печь тоже досталась «в наследство», ее решили восстановить и вернуть основную функцию обогрева. Процесс был долгим: полностью переделали вентиляцию по современным нормам, прочистили каналы. В компанию к аутентичной отделке печи подобрали плитку из коллекции российского бренда Kerama Marazzi с имитацией оттисков листьев клена, каштана, папоротника — растений, характерных для природы нашего региона.

Акцентные цвета краски для пола и дверей добавили интерьеру эмоциональности.

МАЯЯ
КРАСКИ И ШТУКАТУРКИ

Калининград,
Тихорецкий тупик, 1,
тел.: 975-444,
www.malyar39.ru

В интерьере явно читается стилистика нью-нордик, в том числе благодаря мебели от IKEA, которая присутствует в пространстве, и шторам с клетчатым принтом.



Анна Семенова,
дизайнер.

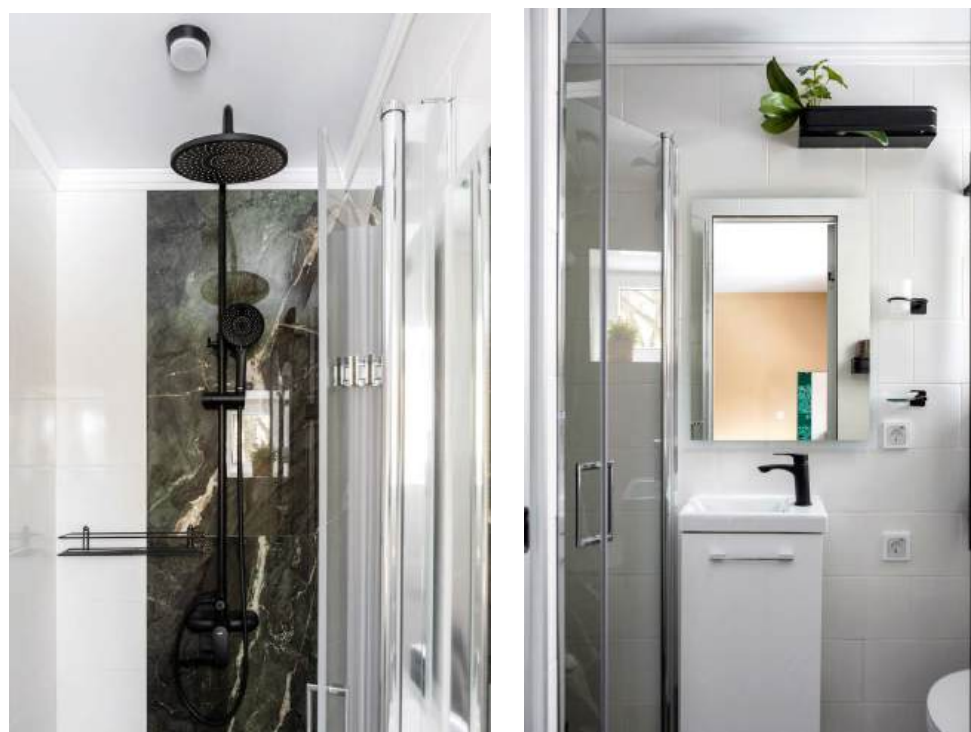


— Стилистику интерьера я бы определила как фьюжен с вкраплениями нью-нордика и флером довоенной старины, — рассказывает Анна. — Причем скандинавского здесь, по моим ощущениям, даже больше, чем условного Кенигсберга. Дома, которые передаются по наследству, например в Стокгольме, именно так и выглядят: дощатые полы, винтажная мебель, которую новые хозяева реставрируют и продолжают использовать.

Изумрудный и травянистый оттенки стали основой палитры. Чтобы сделать цветовую гамму более сочной и добавить в интерьер света (в квартиру редко заглядывает солнце), на стены внедрили ярко-оранжевый.

Участники проекта:

краска, двери, механизмы для амбарных дверей, плинтусы, светильники, плитка, сантехника, оборудование — «Бауцентр»;
бытовая техника — «Розетка39»;
мебель — «С квадрат», «Европейский дом IKEA»;
краска для пола, дверей — «Маляр»;
диван — MOL Furniture;
реставрация пола —
«Мастерская напольных покрытий».



В квартире площадью 35 кв. м, по сути, не было санузла, кроме крохотного помещения 80 x 80 см, где не помещался даже умывальник. Выкроить полезные метры удалось с помощью перепланировки, уменьшив коридор. Чтобы сделать душевую кабину, пришлось поднять уровень пола в санузле. ☺

ИНТЕРЬЕР

ЯГОДКА МОЯ

СОЧНЫЙ ИНТЕРЬЕР
ПО ПРОЕКТУ ПОЛИНЫ УМАНСКОЙ
ДЛЯ БЕЗЗАБОТНОГО ОТДЫХА
НА ПОБЕРЕЖЬЕ.



Полина Уманская,
дизайнер.
Тел.: 8-911-866-90-32



Успешный бизнесмен, в прошлом военный купил квартиру в новом ЖК в Зеленоградске на 9-м этаже, чтобы иметь возможность полностью сменить обстановку. «Здесь не должно быть дерева (в моем основном доме его предостаточно), а интерьер должен вызывать положительные эмоции не только у меня, но и у потенциальных покупателей, если я решу продать квартиру», — так звучало техзадание дизайнеру Полине Уманской.

— В качестве лейтмотива для позитивного пространства мы выбрали ягодный тон, — рассказывает Полина. — Я увидела светильник такого цвета в одном из калининградских салонов и решила внести его в интерьер. Бра украсило лоджию, а его оттенок распространился на всю квартиру.

Яркий диван развил колористический сюжет. Его, как и кровать, изготовили на заказ.



Калининград, ул. Промышленная, 10, 2-й этаж,
тел.: 8-911-468-30-20, 8-911-468-85-28,
kingbed.kaliningrad@mail.ru, www.levkomfort.ru LEVKOMFORT

Для отделки стен использовали декоративные панели из полиуретана, окрашенные в цвет мебельных фасадов и в точности повторяющие их рельеф. По периметру комнаты пустили горизонтальную контрастную линию — этот прием «собрал» вытянутую по форме комнату, сделав ее зрительно более пропорциональной.



текст: Елена Федотова фото: Светлана Андрюхина

Сочные оттенки для стен выбрали из палитры российских красок NYGGE Paint. Декоративности интерьеру добавили лепнина и панно в спальне. ➤



Калининград,
ул. Зоологическая, 29,
тел.: 988-401,
salon988401@gmail.com
➔ ArNuvo39



Бытовая техника вынесена в колонну.



Калининград, ул. Ген.-л. Озерова, 16 а; ул. 9 Апреля, 104,
тел.: 8-981-461-80-29, 57-28-63, www.розетка39.ru

Столешница и фартук изготовлены из искусственного камня.



Калининград, ул. 4-я Большая Окружная, 74 (офис 201, 2-й этаж),
тел.: 8-911-485-82-27, profystone-manager@mail.ru

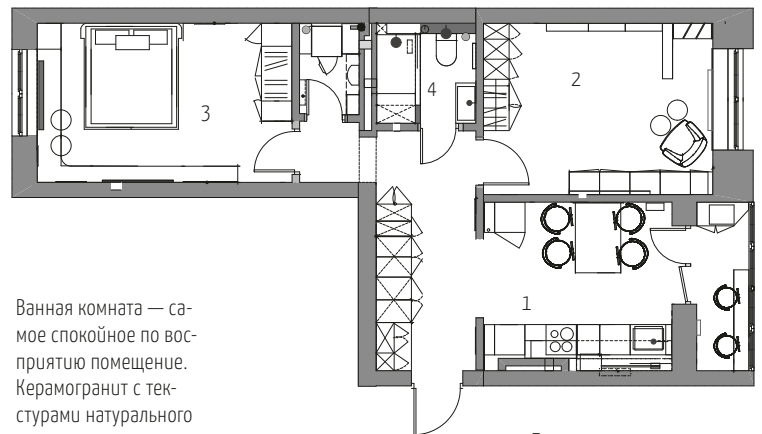
Если присутствие бордового оттенка в интерьере «определил» настенный светильник на лоджии, то мятно-зеленый пришел из ванной комнаты. Хозяева выбрали плитку такого тона и захотели развить эту тему. Цвет оказался комплиментарным по отношению к ягодному и хорошо вписался в проект. В нем реализовали мебельные фасады и добавили в оформление стен. Чтобы пространство кухни выглядело гармоничным, белые оконные рамы покрасили. Использовали ту же краску, что и для стен, закрепив ее при помощи лака.

Участники проекта:

плитка — «Мир плитки»;
кварцвинил — TopTopDekor;
краска, лепнина, фреска — «Ар Нуво»;
светильники, фурнитура, розетки — Aliter;
кресло, столики, декор — PRESTIGE;
стол и стулья — «Долис»;
кухня, встроенная мебель — «Арт мебель»;
столешница, фартук — Profystone;
диван, кровать — «Лев Комфорт»;
картина — Полина Уманская.



В квартире много зеркал. Дизайнер выбрала их в качестве основного декоративного элемента — цвета и текстур в интерьере и так достаточно. Зеркала увеличивают количество света и работают на расширение пространства, а их черные рамы добавляют контраста.



Ванная комната — самое спокойное по восприятию помещение. Керамогранит с текстурами натурального камня и глазурованные поверхности мятного тона создают атмосферу релакса.

План квартиры
(площадь 45 кв. м):

1. Кухня. 2. Гостиная.
3. Спальня. 4. Ванная. К.О.



ДЖАПАНДИ И СИМВОЛИЗМ

АЛИСА БИРТ ОБЪЕДИНИЛА АЗИАТСКИЙ МИНИМАЛИЗМ И ВОСТОЧНУЮ ФИЛОСОФИЮ В ИНТЕРЬЕРЕ СУШИ-БАРА В КАЛИНИНГРАДЕ.



АЛИСА БИРТ
ДИЗАЙНЕР ИНТЕРЬЕРА

Алиса Бирт,
дизайнер.

Калининград,
ул. Карла Маркса, 18 а,
офис 501,
тел.: 8-952-115-77-44,
alisa.birt@mail.ru,
www.alisabirt.ru



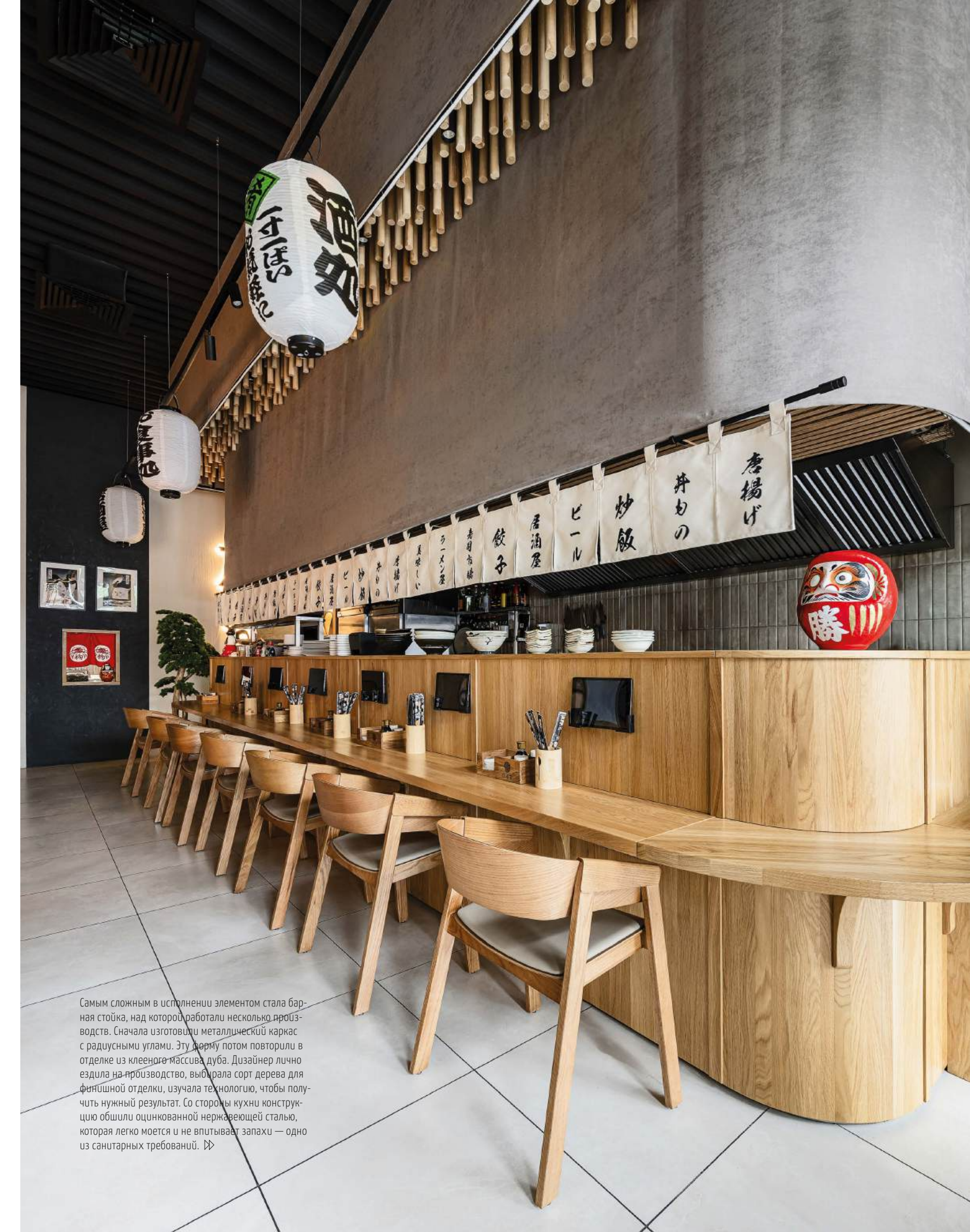
Подвесная конструкция с отделкой текстилем над барной стойкой — отсыл к традиционным льняным японским раздвижным перегородкам. Правда, для заведения выбрали более износостойкую смесовую ткань. На нее с помощью проектора транслируются изображения с восточной тематикой. Деревянный декор имитирует японские бамбуковые палочки.

Заведение — часть сети кафе паназиатской кухни. Владельцы приехали в Калининград с Дальнего Востока, увлечены культурой и гастрономией Японии и Кореи. Отправной точкой и ключевым символом в этом суши-баре стал японский талисман исполнения желаний — кукла-неваляшка дарума. Грамотно поместить восточный символизм в контекст современного дизайна поручили Алисе Бирт.

— Заведение такого же формата уже работает в Рыбной деревне, и новую точку, расположенную в здании торгового центра, нужно было выдержать в аналогичной концепции, оттолкнуться от символики дарумы и выполнить в эстетике традиционных японских бистро, — рассказывает дизайнер. — Лучше всего соответствовала задаче эстетика джапанди.

МТ
МИР ТКАНИ

Ткань для барной стойки.
Калининград, ул. 9 Апреля, 50 а, тел.: 59-07-47;
ул. Черняховского, 78, тел.: 53-10-13,
info@mir-tkani39.ru, www.mirtkani.pp



Самым сложным в исполнении элементом стала барная стойка, над которой работали несколько производств. Сначала изготовили металлический каркас с радиусными углами. Эту форму потом повторили в отделке из клееного массива дуба. Дизайнер лично ездила на производство, выбрала сорт дерева для финишной отделки, изучала технологию, чтобы получить нужный результат. Со стороны кухни конструкцию обшили оцинкованной нержавеющей сталью, которая легко моется и не впитывает запахи — одно из санитарных требований. ⇨



だるま

На площади 65 кв. м разместили три функциональные и смысловые зоны: открытую кухню, характерную для азиатских заведений, где каждый гость может наблюдать за работой поваров; небольшие столики на два-три места с довольно компактной посадкой, что опять-таки соответствует традиционной атмосфере японских бистро, где обычно людно; маркет с готовой едой и напитками со стороны входа в торговый центр — здесь по пути из супермаркета люди могут купить что-то к ужину. В последней зоне разместили обособленную стойку администратора с кассой, чтобы разделить потоки тех, кто просто зашел за покупками, и гостей заведения, отдыхающих за столами.

Главный арт-объект — скульптурное изображение дарумы, его выполнили на заказ по эскизу дизайнера. Внимательно изучив значение всех цветов дарум, выбрали черный с золотыми узорами, символизирующий успех, процветание и стабильность.



На стенах в зале и санузле разместили маски из гипса, повторяющие очертания дарумы. Их изготовили на заказ в мастерской Дениса Вершинина.

Тел.: 8-911-866-55-20

maska_hlqd



Декоративные штукатурки контрастных цветов поддерживают философию инь и ян в интерьере.

Н НОВЫЕ СТЕНЫ
краски и декор

Калининград, п. Большое Исаково,

ул. Калининградская, 2 д;

ул. Красносельская, 58

тел.: 8 (4012) 65-88-98, www.kraski39.ru

Участники проекта:

барная стойка —

«Балтийская лесная компания»;

текстиль — «Мир ткани»;

плитка — «Бауцентр»;

декоративная штукатурка —

«Новые стены»;

освещение — Aliter;

скрытые двери — Academy;

гипсовые маски —

мастерская Дениса Вершинина. Ю



НОВЫЙ ВЗГЛЯД

В ИНТЕРЬЕРЕ ПИЦЦЕРИИ АРХИТЕКТОР ДАРЬЯ БЕЛЕЦКАЯ СДЕЛАЛА СТАВКУ НА МИКС КУЛЬТУР БЕЗ БУКВАЛЬНЫХ ОТСЫЛОК К ИТАЛИИ.



Дарья Белецкая,
архитектор.

Тел.: 8-981-463-19-98
@beletskaya_bureau



Заведение — новая точка небольшой сети Pizzayolo, специализирующейся на пицце из ферментированного теста. Продукт — довольно традиционный, а вот взгляд на интерьер был необходим без очевидных ассоциаций с Италией. За оригинальной концепцией владельцы обратились к архитектору Дарье Белецкой.

— Здание, в котором находится пиццерия, собрано из сэндвич-панелей на металлокаркасе, высота потолка — шесть метров, и это позволило мне реализовать давно задуманную идею — поместить отдельную самостоятельную конструкцию в помещении, — рассказывает Дарья. — Так появилась концепция открытой летней кухни внутри теплицы. Изначально для «покрытия теплицы» я хотела использовать поликарбонат, но заказчик отказался от этого решения, и мы заменили его на ткань. Это неожиданно привело нас к образу классической итальянской перголы, но с японскими мотивами — как дань современному смешению культур и эстетик.

Деревянная столешница центрального стола опирается на стойки из кирпичей, соединенных гипсовыми элементами, напоминающими цементный раствор. >>







Участники проекта:
 стулья —
 HandsWood;
 краска —
 «Бауцентр»;
 текстиль —
 «Конта Стиль»;
 освещение —
 Gradient;
 деревянная конструкция —
 ИП Пигарев;
 плитка —
 «Элиткерамика»;
 сантехника —
 «Сантехника-Онлайн»;
 зеркала —
 «Зазеркалье 39». Ю

Светильники встроены в потолочные конструкции или закреплены прямо на балках, чтобы не перегружать пространство и сохранить возможность «прочитать» саму архитектуру.



Пространство, по задумке автора проекта, создает ощущение внутреннего двора где-то в центре города. «Будто миллион лету достался старый дом с небольшим участком, и он решил открыть там уютное кафе буквально из подручных материалов», — описывает образ Дарья. Поэтому в интерьере появляются керамический блок, кирпич, цельный брус и гипсовые элементы, изготовленные индивидуально по эскизам, но встроенные в кладку как обычный строительный материал. Все выглядит немного случайным, но при этом очень собранным и цельным.

ЭЛИТКЕРАМИКА

Для отделки пола использован керамогранит из коллекции Glow фабрики NovaBell (Италия).
 Калининград, Московский пр-т, 48 а,
 тел.: 702-660, 8-963-738-26-60,
www.eliteceramica.com





Кухня премиального итальянского бренда Molteni&C с черным кухонным островом с гранитной столешницей. В остров интегрированы системы хранения с передовыми технологиями. Модель разработана по проекту архитектурного бюро Herzog & de Meuron для премиального жилого комплекса в Нью-Йорке.

isloni EuroCucina

ОБРАЗЫ И ЧУВСТВА

ЧЕМ УДИВИЛИ ПРОИЗВОДИТЕЛИ КУХОНЬ ПРЕМИУМ-СЕКМЕНТА НА МИЛАНСКОЙ НЕДЕЛЕ ДИЗАЙНА. ТРЕНДЫ С EUROCUSINA 2026, ОТМЕЧЕННЫЕ ДИЗАЙНЕРОМ АЛИСОЙ БИРТ.



Алиса Бирт, дизайнер.

— Современные бренды стремятся произвести впечатление. Первый путь, по которому идут фабрики, более прямой — кухня производит мгновенный визуальный вау-эффект, мебель очевидно красива. Здесь в первую очередь дизайнеры брендов работают с нестандартными формами, материалами, цветом. Второе направление более сложное — в этом случае для правильного восприятия пространства требуется более близкое, глубокое взаимодействие. Чтобы понять ценность и качества таких кухонь, нужно сфокусироваться на тактильно-чувственном опыте, прикоснуться к поверхностям, нажать на кнопки, открыть дверцы шкафчиков, буквально пожить с ними некоторое время. Только после этого раскрываются все достоинства мебели. Этот подход более многогранный, основан на пристальном внимании к материалам, их неочевидном применении и активном внедрении инновационных технологий в дизайн.

Одно из важных наблюдений — традиционные формы уступают место более оригиналь-

ным и вместе с тем функциональным решениям. Это касается не только кухонь, но и в целом развития мебельной индустрии. Так, значительно трансформировались кухонные острова. Теперь они часто выглядят как настоящие арт-объекты или, наоборот, искусно замаскированы в интерьере, гармонично вливаясь в общую концепцию помещения. В экспозициях премиальных фабрик можно, например, увидеть кухню с островом и фасадами, полностью изготовленными из камня. Причем форма острова округлая, с мягкими углами.

Все активнее используется свет как элемент дизайна. Например, подсветка цоколя острова создает своеобразный парящий эффект, визуально делая нижнюю часть конструкции практически невидимой.

Значительно расширяются возможности применения стекла в кухонном интерьере. Теперь усиленные формы этого материала используются в том числе для столешниц. Они обладают удивительной прочностью, способной выдержать удар и не растрескаться даже при воздействии, например,



Коллекция PURE немецкого бренда SieMatic (фото слева) — гармония минимализма и элегантности. Тщательно подобранные цвета и материалы, игра контрастов рождает ощущение умиротворения. Дизайн освещения — часть особой эмоциональной архитектуры пространства.

Итальянская кухня Valcucine (фото справа) — искусство чистых объемов. Ничего лишнего, только столешница с интегрированной мойкой и поднимающиеся вверх фасады из ударопрочного стекла, скрывающие все содержимое. Лишь движение вашей руки сделает из кухни кухню. Приметная деталь — остров с «мостом», делящим столешницу на две самостоятельные зоны.



Кухня Virgola от ARAN Cucine вызывает ощущение непрерывности и движения. Именно в этом и состояла идея дизайнера Массимо Йоса Гини — кухня перестает быть статичным элементом и превращается в текучий и динамичный организм. Островная конфигурация с интегрированной зоной для перекусов становится сердцем проекта, способствуя созданию новой, более свободной и современной концепции общения.

молотка для отбивания мяса. Из того же прочного материала изготавливают и фасады кухонных шкафов. Особенно приятно тактильно матовое стекло, по ощущениям схожее с бархатом. Дополнительный бонус — на такой поверхности не остается следов, ее легко чистить.

Расширяют функциональные возможности кухонь современные технологии. Умные электрические системы позволяют без усилий управлять различными элементами, а также быстро и легко скрыть всю внутреннюю «начинку» гарнитура, что особенно актуально для объединенных пространств. Одним нажатием кнопки можно задвинуть все рабочие элементы, превращая кухню в обычный шкаф или даже стену. Такая интеграция помогает поддерживать порядок и ощущение визуальной чистоты в помещении.

Подводя итог, во всех этих тенденциях я вижу стремление производителей создавать пространства, которые будут не просто выполнять утилитарные функции, а действительно обогащать повседневную жизнь, делать наш быт комфортнее и эстетичнее. К



«АЛАНТ МЕБЕЛЬ»

Структурное подразделение ГК «Алант», которое специализируется на производстве корпусной мебели. Будучи профессионалами высокого класса, занимающиеся реализацией частных и коммерческих интерьеров — от строительно-отделочных работ до комплектации объектов — специалисты компании хорошо разбираются в тонкостях проектирования и изготовления мебели, начиная от кухонь и заканчивая предметами обстановки для гостиных, спален, детских, прихожих и гардеробных. Мебель производится в собственных цехах, оснащенных современным оборудованием.

«Алант мебель» берет на себя весь цикл: от замера до монтажа. Причем эти и другие сопутствующие услуги, включая доставку мебели на объект, осуществляются бесплатно. Кроме того, компания предлагает скидки на материалы от партнеров, фиксированные сроки и стоимость. При необходимости — беспроцентную рассрочку платежа на 6 месяцев. Благодаря работе без посредников изготовление мебели на производстве «Алант мебель» занимает всего 45 дней.



Калининград,
пер. Зоологический, 11 а,
тел.: 92-22-15,
office@alant39.ru,
www.alant-remont.ru

ЗНАЙ НАШИХ!

«ТДС МЕБЕЛЬ»

Калининградский изготовитель корпусной мебели, который также занимается поставками материалов для мебельных производств. О новом направлении компания громко заявила в этом году открытием экспозиционной площадки. На 700 кв. м предлагаются готовые кухни, а также весь сопутствующий комплекс: ЛДСП, ЛМДФ, фасады, фурнитура, системы хранения, столешницы, стеновые панели, мойки, бытовая техника для кухни и аксессуары. Большинство продукции представлено в наличии. Для специалистов мебельных производств предлагаются услуги распила плитных материалов.

Одно из ключевых преимуществ «ТДС Мебель» — качественные решения в бюджетном ценовом сегменте. Профессионалы индустрии уже успели оценить актуальные коллекции ЛДСП и фанеры для корпусов от бренда Lamarty. В частности, широкий ассортимент интерьерной фанеры SyPly Design — это современный материал, сочетающий эстетику и износостойкость. Еще один бренд из ассортимента «ТДС Мебель», заслуживающий внимания профи, — Form&Style. В шоуруме представлена линейка технологичных столешниц и стеновых панелей из ЛДСП этого российского производителя, которые отлично зарекомендовали себя в комплексных интерьерных решениях.



Калининград, ул. Гагарина, 241,
тел.: 8-909-778-14-47, info@tdsmebel.pro,
www.tdsmebel.pro





Проект: Квартиры Бесердичей

Среди преимуществ компании:

- собственное производство площадью 2000 кв. м, оснащенное высокотехнологичным оборудованием;
- использование современных технологий, таких как PUR-оклейка фасадов и др.;
- возможность выполнить заказ любой сложности: от бюджетной практичной кухни для квартиры, сдаваемой в аренду, до мебели оригинального дизайна для авторского интерьера;
- комплексное сопровождение проекта: замеры, проектирование, изготовление, монтаж на объекте;
- оправданная стоимость изделий.

«М.А.С.Т.»

Салон кухонной и корпусной мебели, торговая марка известного калининградского производителя «Мебельград». Компания работает на региональном рынке более 27 лет и завоевала репутацию надежного партнера с большим потенциалом возможностей.

«М.А.С.Т.» изготавливает кухни и другую корпусную мебель для жилых и общественных пространств по индивидуальным проектам, гарантируя высокое качество и надежность эксплуатации. Предлагает комплексные решения для меблировки квартир и домов. Активно сотрудничает с дизайнерами.

М.А.С.Т.
МАСТЕРСТВО В ДЕТАЛЯХ

Калининград, ул. Новый Вал, 31,
тел.: 8-9062-37-73-65
(WhatsApp, TG),
www.mast39.ru

КАЛИНИНГРАДСКИЕ ПРОИЗВОДИТЕЛИ КОРПУСНОЙ МЕБЕЛИ ИНДИВИДУАЛЬНОГО ДИЗАЙНА.

«Див Мебель»

Калининградский производитель корпусной и встраиваемой мебели с собственными цехами и современным оборудованием.

Конкурентное преимущество «Див Мебель» состоит в том, что компания сама занимается изготовлением мебельных фасадов, в том числе гнутых, любой сложности и радиуса, делает уникальные фрезеровки по эскизам заказчика. Особое место на производстве занимает малярный цех. В работе используются эмали итальянских производителей, заказчику предлагается огромный выбор цветов и оттенков.

Каждое изделие, выпущенное под маркой «Див Мебель», должно быть идеально по исполнению и безупречно вписываться в интерьер — такова миссия компании. Все изделия распиливаются на производстве с присадкой, легко и четко монтируются без зазоров и отклонений, экономя время сборки на объекте.

Компания принимает заказы как на комплексное оснащение домов и квартир мебелью, так и на производство отдельных позиций. Изготавливает кухни, гостиные, шкафы, мебель для детских, ванных, гардеробных, стэнд-панели, консоли. Также «Див Мебель» предлагает инновационные умные кухни с голосовым управлением. Все для максимального комфорта!



Калининград,
ул. Орудийная, 103,
тел.: 900-351,
zakaz@divmeb.ru,
www.divmeb.ru



ПРЕМИЯ

ЕЖЕГОДНАЯ РЕГИОНАЛЬНАЯ ПРЕМИЯ
ДЛЯ ДИЗАЙНЕРОВ И АРХИТЕКТОРОВ

КАЛИНИНГРАДСКИЙ ДИЗАЙН

ЦЕРЕМОНИЯ
НАГРАЖДЕНИЯ
ОКТАБРЬ 2026

8 НОМИНАЦИЙ:

1. Интерьер дома.
2. Интерьер квартиры.
3. Интерьер отеля.
4. Интерьер ресторана/кафе.
5. Интерьер Beauty-пространства.
6. Интерьер с локальной идентичностью.
7. Проект с нестандартными авторскими идеями.
8. Интерьер, который предстоит реализовать (рассматриваются визуализации).

Приглашаем принять участие дизайнеров и архитекторов, реализовавших проекты на территории Калининградской области в 2024-2026 гг.

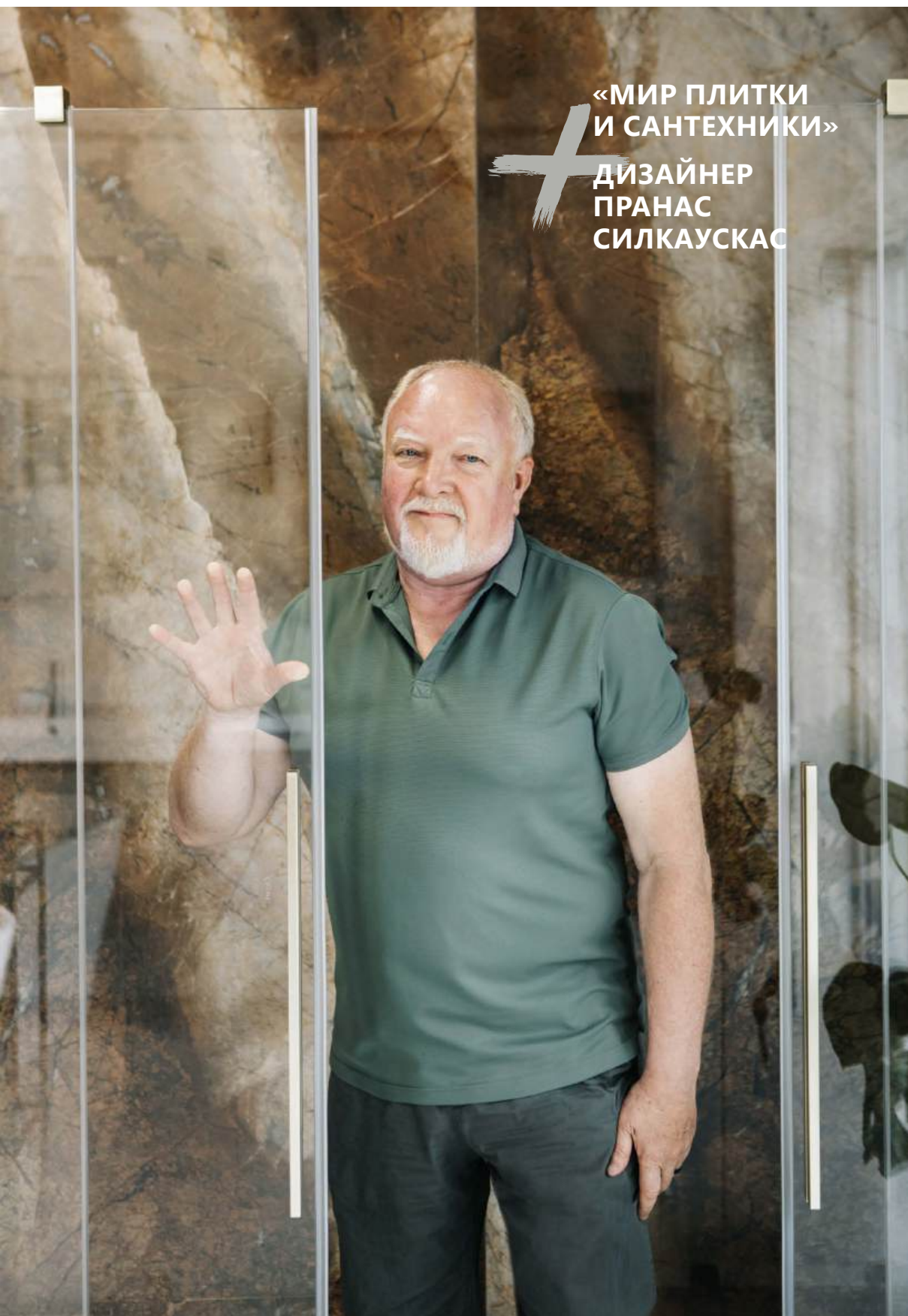
УЧРЕДИТЕЛЬ



Переходите по QR и заполняйте заявку.
К рассмотрению принимаются фотографии
реализованных проектов до 15.09.2026.

18+





**Пранас Силкаускас,
дизайнер, архитектор:**

— Качественный интерьер начинается не с декоративных элементов, а с продуманных решений, которые объединяют эстетику и практичность. Это не раз доказано моей профессиональной практикой. Особенно это касается ванных комнат — пространств с «особыми условиями эксплуатации», где материалы ежедневно подвергаются воздействию влаги, перепадов температур. Именно поэтому мое внимание привлекло душевое ограждение Furo SL Brushed Gold польской фабрики Radaway. Эта модель демонстрирует надежность и современный подход к дизайну: визуальная легкость конструкции достигается благодаря отказу от массивной верхней направляющей, а лаконичная система раздвижных дверей делает пространство более открытым. Особый интерес вызывает новый оттенок — брашированное матовое золото. Он выглядит благородно и деликатно. Такой цвет сочетается как с современными минималистичными решениями, так и с классическими.

Мне как дизайнеру, который не один десяток лет в профессии, не менее важны технологии, скрытые за внешней привлекательностью. Именно поэтому ключевым преимуществом модели считаю фирменное покрытие Easy Clean, запатентованную разработку фабрики Radaway. Благодаря гидрофобным свойствам капли воды не задерживаются на поверхности стекла, а свободно скатываются вниз, существенно уменьшая образование известкового налета и упрощая уход за душевой зоной. Это тот случай, когда инновация действительно повышает повседневный комфорт.

Также стоит отметить высокое качество исполнения: закаленное стекло толщиной 8 мм, аккуратно интегрированные ролики, расположенные вровень со стеклом для облегчения очистки, и возможность адаптации изделия под индивидуальные размеры проекта. Все это говорит о внимании производителя к деталям.

Стоит добавить один важный момент для покупателей: «Мир плитки» является официальным представителем марки Radaway в Калининградской области, а это значит, что компания предлагает оригинальную продукцию бренда, осуществляет гарантийную поддержку, оказывает профессиональную консультацию по подбору решений Radaway для интерьеров.

Я всегда говорю своим заказчикам: «Хороший дизайн — это не только красивый внешний вид, но и удовольствие от пользования интерьером каждый день».

НЕ- ДЕТСКИЙ ПОДХОД

КАК ПРАВИЛЬНО
ОБУСТРОИТЬ КОМНАТУ
ДЛЯ РЕБЕНКА. ЧТО НАДО
УЧЕСТЬ, ОРГАНИЗОВЫВАЯ
БЫТ ПОДРОСТКА. И КАК
ПРИЙТИ К КОМПРОМИССУ
С СОБСТВЕННЫМ ЧАДОМ.
СОВЕТЫ ПСИХОЛОГА,
ПРИМЕРЫ РЕАЛИЗОВАН-
НЫХ ИНТЕРЬЕРОВ.



Михаил Курносов,
архитектор.

Архитектор из Белоруссии Михаил Курносов, уже хорошо известный в Калининграде, создал проект в Минске для молодой семьи с четырьмя детьми. Для двух младших мальчиков трех и шести лет родители выделили общую комнату. Для комфортного сна братьев архитектор спроектировал двухъярусную кровать, обособив спальное место декоративной перегородкой с отверстиями, пропускающими свет и воздух. С другой стороны расположились закрытые системы хранения и игровая зона.



текст: Елена Федотова фото: Егор Пясковский

В комнате старшей дочери архитектура пространства решена по образцу «убывающего каскада» со встроенным декоративным светом в виде «иллюминаторов» на нижнем уровне. Такой прием был выбран для того, чтобы избежать от неудачной трапецевидной формы помещения, а также создать иллюзию его развития в глубину.



В примыкающей к спальне девочки гардеробной центральное место заняло зеркало, изготовленное по эскизам архитектора. Его рама выполнена из смальты в технике классической мозаики «со смещением».

— Я тщательно отбирал образцы таким образом, чтобы в цветовом градиенте отразились все тона, использованные в интерьере, — поясняет Михаил. — Параллельно с

этим проектом я начал активно работать над созданием линейки для своего мебельного бренда Zarazuha. Отдельные предметы из первой коллекции появились в этом интерьере. Приятно, что получилось в полной мере реализовать все свои идеи и детально проработать пространство в роли не только интерьерного, но и предметного дизайнера.

СОВЕТ ПСИХОЛОГА:



Павел Корж,
архитектор, психолог-консультант
психологического центра «Окно»:

Самое первое и главное — у ребенка должна быть своя комната, и лучше всего отдельная. Если комнату приходится делить с братом или сестрой, то обязательно следует выделить собственную зону комфорта каждому ребенку. Пространство необходимо зонировать — перегородки, этажерки, стеллажи, мебель-трансформер отлично справятся с этой задачей.

Детская комната должна сочетать три основные функции.

Первая функция — времяпровождение. Детская — это гостиная для друзей и родителей, куда взрослые приходят в мир ребенка. Оставьте как можно больше свободного места на полу. По большому счету детям не важна мебель, они с большим удовольствием будут использовать пуфы или мягкие мешки, свободно перемещать их по комнате, играть или принимать друзей. Важно, чтобы детская стала местом общения, а не комнатой только одного ребенка.

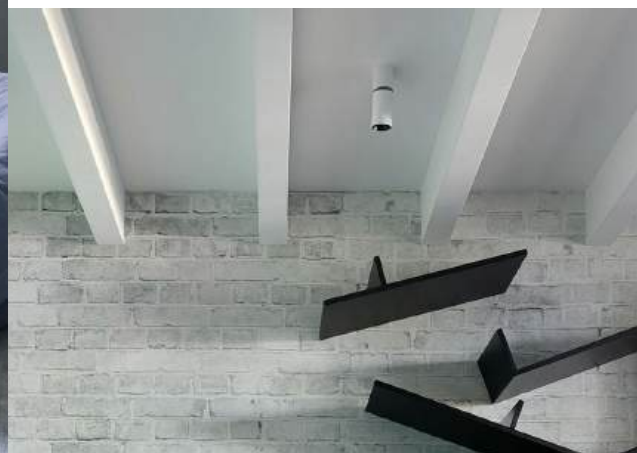
Вторая — функция деятельности. Необходим длинный стол, который не следует воспринимать исключительно как письменный. Это просторная удобная столешница, чтобы могли подсесть родители и помочь с уроками или прийти подруги, друзья и вместе что-то делать. В идеале, если стол будет расположен в светлой зоне, около окна, и быть размером от стены до стены.

Третья — функция сна. Спальное место должно быть отделено от всего остального пространства, хотя бы визуально. Обособьте кровать легкой перегородкой, этажеркой, стеллажом, чтобы осталось ощущение свободного пространства и доступ свежего воздуха, но при этом появилась некая камерность.

Создавая интерьер детской комнаты, обязательно следует привлекать к процессу самого ребенка, прислушиваться к его мнению. Соглашусь, это непросто, особенно если это подросток. >>



Марина Кутузова,
дизайнер, руководитель
студии «Детали».



Детская комната в проекте калининградского дизайнера Марины Кутузовой лишена сентиментальности. В интерьерах студии «Детали» это частая практика — делать пространство с прицелом на будущее. Интерьер должен расти вместе с ребенком, давая ему возможность продуктивно отдыхать и учиться в своей комнате. Спокойная палитра создает релаксирующую атмосферу, а ритмичные формы мебели и потолка задают динамику роста.

Из мебели — только необходимое. Основные предметы обстановки (кровать, стеллаж и письменный стол) выстроены по периметру, освобождая центр комнаты для активностей: занятия музыкой и общения с друзьями — кресло-мешок всегда готово к приему гостей.

фото: Сергей Ананьев





Эта комната — одна из трех детских в большой калининградской квартире, оформленной студией «Детали» для многодетной семьи. Каждая решена как «апартаменты» — кроме кровати в них есть гостевая зона с мягким диваном. В комнате старшего сына-подростка это знаменитая модель Того французского дизайнера Мишеля Дукароя. Имен-

но этот диван выбрали из-за формы и цвета, акцентного на фоне спокойных серых стен. Комнату украшает постер с работой Бэнкси — выбор Марины Кутузовой, который откликнулся молодому заказчику. Большой письменный стол предназначен для занятий, в том числе и с репетитором, если такая необходимость возникнет.

СОВЕТ ПСИХОЛОГА:

Дело в том, что подросток сопротивляется мнению родителей, и, что бы взрослые ни предложили, он скажет «нет». И тут может помочь мнение со стороны. Стоит хотя бы для разовой консультации привлечь дизайнера или архитектора. Тут самое главное — вовлечь ребенка в процесс. С большой вероятностью он прислушается к мнению специалиста. И только когда вы о чем-то втроем договоритесь (родители, подросток и дизайнер), можно начинать работать над интерьером. Тогда ребенок действительно будет воспринимать созданное для него пространство своим. И важно поддерживать в нем эту уверенность, оставить возможность привнести в комнату что-то свое. Не надо интерьер делать до конца, пусть ребенок сам его доформирует. Соорудите скелет, который обрстет вещами ребенка.

Вот главные моменты при создании детской комнаты, все остальное — частности, которыми, впрочем, тоже не стоит пренебрегать.

Одно из важных правил — безопасность. Дети неуклюжие, у них постоянно что-то валится из рук, они набивают синяки и шишки. Потому мебель должна быть эргономичной, а основные проходные зоны не иметь острых углов.

В качестве отделки стен лучше выбрать покраску. Выбор палитры очень индивидуален, но лучше избежать открытых ярких цветов (они раздражающие), а отдать предпочтение светлым, разбеленным оттенкам. Акцентные цвета (теплого тона) тоже необходимы, но в дозированном объеме — текстиля или отдельных предметов мебели вполне достаточно. Декорированием стен лучше не увлекаться. Можно прикрепить штангу, как в картинной галерее, для развески постеров.

Для отделки пола выберите износостойкие тактильные материалы — например, качественные кварцвинил или ламинат. Дети склонны к экспериментам и проводят их чаще всего на полу.

Продумайте разные сценарии освещения, но только не яркий свет, подростки его не выносят, чувствуют себя словно под микроскопом.

Какие предметы, кроме мебели, важны? Зеркало, лучше в полный рост, как для девочек, так и для мальчиков. Дети зачастую не выносят свою внешность, считают себя некрасивыми. Надо, чтобы они привыкали к себе, оценивали свои эмоции.

В комнате подростка стоит предусмотреть и интимный момент. Поставьте на дверь защелку с возможностью открыть извне, это создаст для ребенка ощущение безопасности и приватности. 10–11 лет — период полового созревания, дети изучают свое тело (это нормально), и нарушать процесс ни в коем случае нельзя. Не вмешайтесь, не ругайте и никогда не входите в комнату без стука. ☺

КОМНАТА НА ИЗИ

БРЕНД DIVAN.RU ВЫПУСТИЛ НОВУЮ КОЛЛЕКЦИЮ МЕБЕЛИ И ТЕКСТИЛЯ ДЛЯ ПОДРОСТКОВ, КОТОРАЯ ПРЕВРАТИТ ИНТЕРЬЕР В ПЛОЩАДКУ ДЛЯ САМОВЫРАЖЕНИЯ.

Угодить подростку бывает непросто в принципе, а вы попробуйте оформить интерьер его комнаты без постоянного «Ну мам!». С новой коллекцией от российского бренда divan.ru сделать это получится на ИЗИ. С мебелью понятных форм в ярких оттенках легко собрать идеальное место, чтобы готовиться к урокам, смотреть сериал или монтировать ролики. Удобный минималистичный стол «Изи» скроет все секреты, а стул «Фэнси» добавит ретронастроения. Отдохнуть после насыщенного дня удобно в личной зоне комфорта — на кровати «Бэсти» с цветными металлическими опорами и мягким подголовником. Изголовье можно отстегнуть и использовать как подушку. Комфортно и легко, как в компании лучшей подружки.



СВОИ ТАЙНЫ

Яркие опоры и контрастные расцветки мебели для хранения сразу показывают, кто здесь хозяин. В тумбах и стеллажах с открытыми нишами можно спрятать то, что должно быть скрыто, и оставить под рукой мелочи, которые важны каждый день. Вешалка необычной формы — удобно, если не хочется убирать вещи в шкаф, а на стул они уже не помещаются. Самое нужное рядом, и никакого беспорядка.

ОТДОХНУТЬ КАК СЛЕДУЕТ

Кресло «Рофл» с низкой посадкой расслабит по максимуму, а пуф «Флекс» точно станет любимой вещью в комнате. На собранном можно отдохнуть в одиночку, а на разложенном — устроить посиделки с компанией. Если ваш подросток задумал пригласить друзей на ночевку, раскатайте «Флекс» полностью — спать на нем очень удобно. Верхний свет выключаем для уюта и камерной атмосферы. Правильный вайб помогут создать торшер «Ларри» и настольная лампа «Машрум».



Настольная лампа «Машрум».



Комод «Изи».

Пуф «Флекс».



Ковер «Мэсс».

Все новинки коллекции доступны для заказа в Калининграде.

divan.ru

Тел.: 8-901-963-28-00,
www.divan.ru



ЖИЗНЬ — ИГРА



Пластиковый контейнер Compropibili от Kartell может служить прикроватной тумбочкой или надежным хранилищем детских секретов.

МЕБЕЛЬ И АКСЕССУАРЫ
ДЛЯ СОЗДАНИЯ ВЕСЕЛОГО
НАСТРОЕНИЯ
В КОМНАТЕ РЕБЕНКА.



COCOON — веселый предмет мебели, разработанный компанией Vinôme Design, который сочетает в себе современный дизайн и игру. Задуманный как небольшое убежище, он создает уютное пространство для детей.

Модульный стеллаж EUR от Magis изготовлен из вспененного полипропилена. Автор дизайна, итальянец Юлиус Яккетти, предлагает использовать стеллаж для зонирования комнаты и детских игр.



Фотопанно из коллекции Fondo Marino российской фабрики Fatura предлагает погрузиться в волшебный подводный мир. Красочный и дружелюбный.



Диван Highland с регулируемой спинкой, придуманный Патрисией Уркиолой для бренда Mogofo, может служить комфортным спальным местом.



Вдохновением для настольной лампы BINIC от Foscarini послужил небольшой маяк в Бретани. Совсем не крупная по размеру, она излучает интенсивный свет.



В рамках коллекции Eames Special Collection компания Vitra три года назад переиздала ряд культовых предметов мебели Чарльза и Рэй Имз, включая модель Eames Elephant Plywood. ☺

ХОРОШО НЕЗАБЫТОЕ СТАРОЕ



Фото: Александр Матвеев

РАЗГОВОР С ПЕТЕРБУРГСКИМ АРХИТЕКТОРОМ ПЕТРОМ ПЛАТОНОВЫМ О ЦЕННОСТИ РАЗРУШЕННЫХ ЗДАНИЙ, ПОДЛИННОЙ КРАСОТЕ СТАРИНЫ И ИСТОРИИ УСАДЬБЫ, ВДОХНОВИВШЕЙ ЕГО НА СОЗДАНИЕ ВЫСТАВКИ О РУИНАХ.

— *Петр, архитектор — профессия созидательная. Откуда у вас такой интерес к строениям разрушающимся, к руинам?*

— Мое раннее детство прошло в Калининградской области, в Гвардейске, и я, как и большинство местных, не придавал особого значения старинным кирхам и замкам, которые меня окружали. О какой исторической ценности может идти речь, если бывшая кирха использовалась как православный храм, и это не вызывало диссонанса, а в замке и вовсе была тюрьма. Довоенные памятники архитектуры были частью почти каждого населенного пункта, но воспринимались чем-то совершенно обыденным. «Ну у кого рядом с домом нет замка?» — думалось тогда. Только переехав в другой город в студенческие годы, я стал воспринимать архитектуру как предмет исследований. Это стало отправной точкой для моего активного погружения в историю Калининградской области. Было интересно применить знания,

полученные в вузе, к родному краю, глубже понять свою малую родину.

В какой-то момент меня осенило, что нигде нет такого архитектурного наследия, которое окружало каждого калининградца всю его жизнь, и этим уникален наш регион. Такого большого скопления памятников, находящихся именно в руинированном виде, нет в других городах. Это открытие изменило мое восприятие края.

Осознанный интерес к руинам появился примерно пять-шесть лет назад, этот культурный феномен стал предметом моего глобального исследования и темой для диссертации. Ведь в руинах гораздо больше пространства для размышлений и воображения, чем в законченном сооружении.

— *Архитектор видит в руине простор для творчества, а обычный человек?*

— Для простого созерцателя — это пища для ума, своего рода интеллектуальное и



Петр Платонов, архитектор.



эмоциональное упражнение. Вспомните Венеру Милосскую — ее «незавершенность» не мешает нам оценить, насколько скульптура изящна. И именно этот «изъян», отсутствие рук, рождает в нашем сознании мощный поток размышлений. Руина в этом контексте тоже становится предметом искусства. Разглядывая полуразрушенное строение, мы цепляемся за различные детали и представляем все больше и больше событий, свидетелями которых были эти кирпичи, балки, доски. Такая архитектура с точки зрения работы нашего мышления намного более величественна, чем завершен-

ные сооружения. Поэтому, на мой взгляд, очень важно бережно сохранять руины, их историю.

— Как пришла идея «упаковать» эти мысли в формат выставки?

— Я часто выступаю с лекциями о дизайне и теории архитектуры, а вот в роли куратора выставки — впервые. На одном из публичных выступлений как раз о методологии руин мой близкий друг, вдохновившись этой темой, предложил посвятить ей арт-проект. Позже я познакомился с фотохудожниками Александром Матвеевым и Денисом Тихомировым, и идея стала обретать реальные формы. Они рассказали мне об истории усадьбы Альтоф Рагнит (Неман), построенной в 1860 году и ныне заброшенной. Последний ее владелец начал процесс реставрации, но все его усилия уничтожил пожар, который подстроили недоброжелатели. Во время нашей арт-экспедиции в усадьбу она находилась в абсолютно плачевном состоянии. Сложный период жизни ей тот момент проживал и я сам. История здания срезонировала с моим внутренним состоянием, и я понял, что выставка будет не только и не столько про архитектуру, сколько про человека и эмоции, которые он способен проживать. Так родилось название «Быть руиной», и я решил посвятить выставку проживанию этого состояния и провести тонкую метафору между руиной архитектуры и руиной человека. Площадкой для проекта стало арт-пространство «Ворота» — тоже исторически ценное сооружение, и это мне показалось символическим.

— Как вы погружали зрителя в этот контекст?

— Всеми возможными визуальными методами. Во-первых, транслировали видеоряд с интервью с последним владельцем усадьбы. Мне было важно, чтобы его историю услышали. Атмосферу реальной руины воссоздали с помощью фото усадьбы и подлинных предметов, которые были частью здания. В экспозиции много дверей, окон, привезенных с пожара, — они стали символами, погружающими в пограничное состояние, в котором находится строение, буквально между жизнью и смертью. В центре зала сделали металлическую конструкцию, повторяющую очертания главной башни усадьбы. Когда мы заходим в нее и смотрим вверх, попадаем в тот самый тоннель, пограничное состояние. На самом верху инсталляции разместили фото, сделанное в реальной башне, чтобы усилить эффект портала. «Собирают» экспозицию в единое целое фотографии забора усадьбы, расположенные по всему периметру зала.

— В своем проекте вы вдохновляетесь эстетикой разрушения, утверждаете ценность несовершенного и осыпающегося. А как это отражается в работах, которые вы создаете как архитектор и дизайнер? Там тоже пропагандируете нарочитую неидеальность или, наоборот, стремитесь к гладким стенам?

— В своих проектах я очень требователен к качеству реализации, привык, чтобы все было сделано безупречно. А моя страсть к неидеальному в интерьерах транслируется через любовь к натуральным поверхностям, таким, какими их создала природа. Например, всегда выберу бетонную стену или колонну в исходном виде, чем отделку какой-нибудь идеальной пластиковой панелью.

— А какую из ныне существующих руин вы бы хотели законсервировать в идеальном состоянии?

— Замок Рагнит в Немане. Когда я впервые его увидел, понял, что стилистически и эмоционально он очень напоминает Колизей. Своей четкой геометрией, большим количеством окон, огромными массивными стенами. Он действительно поражает масштабом и точно мог бы быть не менее великой руиной, чем Колизей. Просто, возможно, ему чуть менее повезло с локацией, а соответственно — и с пиаром, чем римской достопримечательности. При этом мне очень нравится тот метод реставрации, консервации, который выбрали владельцы замка. Это как раз те приемы, которые будут помогать нашему воображению дополнить образ, близкий к призрачному утраченному силуэту, но в то же время подчеркнут подлинную структуру руины в ее сохранившемся виде.

— Мы сейчас вообще переживаем, пожалуй, некий бум реставрации. Иногда, увлекаясь современными технологиями, исторические постройки слишком сильно «омолаживают». Как вам кажется, не убиваем ли мы ценность старых зданий, делая их слишком новыми?

— Это актуальный вопрос, особенно в России. У нас в стране почему-то принято реставрировать здания так, чтобы они выглядели только что построенными, и это очень сильно стирает историческую память. У любой архитектуры есть материальная и нематериальная ценность. И вот как раз последняя — именно в этой патине времени, которую не передать за слоем новой штукатурки и гладкой кирпичной кладки. В европейской реставрации практикуют иные, более честные и живые приемы.

Среди положительных примеров в России я бы назвал флигель-руину при архитектурном музее Щусева. Там здание законсервировали действительно в том пожившем виде, в котором оно дошло до наших дней. И это создает тот самый эффект старины, которую мы так ценим. Даже дворец, отреставрированный до идеального состояния, всегда проиграет неидеальному, с потертостями и выгоревшими ставнями. Это совершенно другой эффект с точки зрения восприятия и чувственности. Ведь человеческий глаз всегда видит этот эффект грима, и настоящая красота, даже неидеальная, всегда приятнее, чем поддельная. Люди, к слову, тоже очень красиво стареют, как и здания. Поэтому я всегда за то, чтобы эстетично подчеркивать возраст постройки, а не гримировать его, потому что архитектура — это не театральная декорация. Ю



Оксана Маркова, ландшафтный дизайнер.

САДОВЫЙ ПЛАН

КАКИЕ РАБОТЫ ПРОВЕСТИ НА УЧАСТКЕ В ПЕРВОЙ ПОЛОВИНЕ ЛЕТА, ЧТОБЫ РАДОВАТЬСЯ ПЫШНОМУ ЦВЕТЕНИЮ ДО ОСЕНИ. СОВЕТЫ ЛАНДШАФТНОГО ДИЗАЙНЕРА ОКСАНЫ МАРКОВОЙ.

— В июне в первую очередь нужно убедиться, что выполнены все основные весенние работы (генеральная уборка участка и обрезка растений). Сейчас сад вступает в период активного роста, и это устанавливает специфические требования к уходу. Газон к началу лета уже должен быть почищен, скарифицирован (прочесывание травы и прорезание почвы), подкормлен удобрениями. Сейчас трава активно растет, особенно в июне, поэтому требует усиленного ухода. Газон необходимо часто стричь (рекомендую раз в неделю) и хорошо поливать. Это поспособствует уплотнению и придаст ему более ухоженный вид. Из-за холодной весны на многих участках газоны плохо заросли. Сейчас самое время заняться восстановлением, можно подсеять новую траву, чтобы газон стал ровным и плотным.





ЗАЩИЩАТЬ И УДОБРЯТЬ

К июню плодовые растения — деревья и кустарники — уже отцвели. Сразу после цветения крайне важно провести повторную обработку от болезней и вредителей, чтобы защитить урожай. Это ключевой момент для здоровья плодоносящих культур. При использовании химикатов важно помнить, что препараты для декоративных и плодовых растений часто различаются. Существует понятие «срок ожидания» — это период, после которого плоды становятся безопасными для употребления. Необходимо внимательно изучать инструкцию на упаковке препарата. Это позволит избежать попадания вредных веществ в пищу и обеспечит безопасность урожая.

Июнь — идеальное время для борьбы с сорняками на газоне. В этот период газон быстро растёт, и сорняки также находятся в фазе активной вегетации. Используйте специальные избирательные препараты, которые уничтожают сорняки, не повреждая газонную траву. Благодаря быстрому росту растений процесс отмирания сорняков тоже пройдет оперативно. Это обеспечит чистый и здоровый газон.

После середины июня, когда начинается созревание урожая, следует переходить на калийно-фосфорные подкормки. Эти элементы способствуют формированию и созреванию плодов. Это важный аспект питания растений в летний период.

РОСТ И ЦВЕТЕНИЕ

Сейчас на рынке рассады много однолетних растений. Это прекрасное время, чтобы высадить их в клумбы и контейнеры и украсить террасу. Однолетники помогут создать яркие акценты и добавить красок вашему участку на весь сезон. Я призываю активно использовать эти растения для создания красивого ландшафта.

После того как отцвели первоцветы (подснежники, гиацинты и крокусы), следует подождать, пока образуются луковички. Верхнюю, уже «уставшую» часть растений можно обрезать. Это важно для сохранения сил растения и формирования здоровых лукович на следующий год, а также для опрятного вида сада.

Летом крайне важен регулярный полив сада, особенно в условиях активного роста и жары. Также необходимо постоянно проводить прополку, чтобы сорняки не конкурировали с культурными растениями.

Если весной по каким-либо причинам не была проведена генеральная чистка хвойных растений, самое время это сделать сейчас. Необходимо убрать все накопившееся за год: опавшую хвою, сухие ветки. Также следует обработать хвойные растения специальными препаратами от болезней.



Для огородников и садоводов, занимающихся размножением растений, июнь — идеальное время. Кустарники находятся в стадии активной вегетации, что делает их подходящими для черенкования и отводок. Сейчас все это будет хорошо укореняться, давая новые растения. Используйте этот период для увеличения вашего зеленого арсенала.



ПО ЯГОДЫ

В июне активно набирает плоды клубника, требуя обильного полива. Ей необходимо достаточное количество как солнца, так и влаги. Желательно замульчировать почву под кустами, чтобы предотвратить рост сорняков и излишнее испарение влаги. После плодоношения у клубники начнут появляться усы, которые следует обрезать. Это позволит основному кусту набрать силу и даст лучший урожай в следующем году.

Малина обычно дает много побегов, и ее необходимо вычищать. Нужно оставлять только самые сильные побеги, а всю мелкую поросль удалять. Так куст сформируется красивее и будет лучше плодоносить.



СОБЫТИЕ ГОДА

В КАЛИНИНГРАДЕ
ОТКРЫЛСЯ
«ДОМ СВЕТА АПРИОРИ»
— САМЫЙ МАСШТАБ-
НЫЙ В РЕГИОНЕ САЛОН
ОСВЕЩЕНИЯ.

Бренд «Априори» хорошо известен в калининградской интерьерной среде как надежный поставщик качественного освещения. Презентация пространства на улице Невского стала новой точкой отсчета для компании. Отдельное здание с торговой площадью 2000 кв. м предоставляет намного больше возможностей для проектирования освещения и выбора актуальных моделей светильников профессионалам сферы дизайна. Широта ассортимента впечатляет — свыше 1000 единиц в наличии.

Торжественное открытие «Дома Света Априори» собрало более 150 гостей: ведущих дизайнеров, архитекторов города, представителей строительных компаний, партнеров и клиентов, заинтересованных в современных интерьерных решениях.

Задачи у «Дома Света Априори» масштабные — объединить в своей экспозиции наиболее передовые, трендовые решения в сфере освещения, инновационные технологии и экспертный подход к проектированию. Запуск новой площадки — важный действенный шаг к достижению этой цели. Профессионалы и заказчики смогут найти здесь вдохновение, знакомиться с актуальными тенденциями и реализовывать проекты любого масштаба: от частных интерьеров до крупных коммерческих объектов.

Один из главных акцентов в новом позиционировании компании — технологии. Ключевым событием вечера стала презентация уникальной Лаборатории Света — пространства, где представлены передовые светотехнические решения и полный спектр предложений для умного дома. Гости познакомились с возможностями интеллектуального управления освещением, климатом, безопасностью и мультимедийными системами, а также продемонстрировали, как современные технологии помогают создавать комфортную, функциональную и эстетически выразительную среду. Здесь каждый сможет понять, как свет меняет пространство. В частности, использовать образцы отделки стен и вживую увидеть, как разные сценарии освещения меняют оттенок, фактуру и восприятие материала.



1



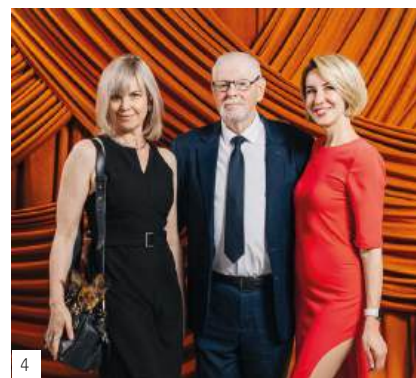
2



5



3



4



6



7



8



9



10



11



12



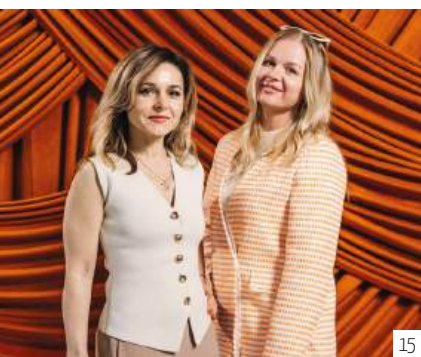
13



14



16



15



17


За образовательную часть программы отвечали специальные гости мероприятия, представители российского бренда aledo, которые выступили с лекцией «Свет как инструмент выразительного дизайна». Аудитории рассказали о роли освещения в формировании атмосферы интерьера, о современных сценариях и возможностях света как одного из ключевых инструментов дизайнера и архитектора.

Открытие салона стало не только презентацией нового пространства, но и площадкой для профессионального общения, обмена опытом и обсуждения актуальных тенденций.

1. Анастасия Шперлинг. 2. София Ермоленко, Галина Генкель, Анна Смирнова. 3. Ольга Зайцева. 4. Татьяна Робенок, Людас Кубилиус, Анастасия Шперлинг. 5. Ольга Назарова, Татьяна Драган. 6. Ольга Титаренко, Лилия Стромко, Оксана Лукашук. 7. Евгения Мучкина. 8. Екатерина Выхованко, Александр Барсуков. 9. Ася Цвик. 10. Надежда Глазкова, Юлия Калитвянская. 11. Елена Полейко, Дарьяна Князева, Юлия Стародворская. 12. Алина Цирко, Виктория Гребенюк. 13. Наталья Змачинская. 14. Оксана Лукашук, Елена Бодякова, Анна Семенова. 15. Ольга Карпач, Юлия Окладникова. 16. Юлия Юстус, Анна Герашенко. 17. Ася Орлова.



Калининград, ул. А. Невского, 210 6,
тел.: 8-900-345-35-38
dom_sveta39 DOMSVETA_39



РЕВОЛЮЦИЯ В МИРЕ ОТДЕЛКИ ФАСАДА И ИНТЕРЬЕРА



ГИБКАЯ КЕРАМИКА PHOMI

Идеально огибает колонны, арки, криволинейные поверхности, создавая бесшовное полотно.

Минимальный вес, легко кроится обычным ножом, быстрый монтаж.

Экологичность.

Не боится влаги, перепадов температур, огня и ультрафиолета.

Разнообразие текстур: камень, дерево, бетон.

PHOMI

позволяет воплощать самые смелые концепции. Легко и красиво.



PHOMI KALININGRAD

ШОУРУМ: Калининград, ул. Г.-ф. Румянцева, 11, пом. 22, 1-й этаж
Info@phomi-kld.ru | 8-905-247-13-96 | www.phomi-kld.ru | в phomikld





Александр БАРСУКОВ,
руководитель компании «Барсуков и партнеры».
Разработка дизайн-проектов, все виды
строительных и отделочных работ по воплощению
любых дизайнерских проектов.
Тел.: 8-9062-15-77-50, a_barsukov@bk.ru,
www.alexandr-barsukov.ru



Асия ОРЛОВА,
архитектор, дизайнер,
член Союза дизайнеров России.
Дизайн, проектирование
частных и общественных
интерьеров, авторское
сопровождение объектов.
Тел.: (4012) 37-41-62,
8-963-738-41-62,
a.orlova.info@bk.ru,
www.asiaarh.ru



Елена ЧИГИРЕВА,
дизайнер, декоратор.
Проектирование частных и общественных
интерьеров, реализация под ключ,
подбор материалов, авторский надзор.
Тел.: 8-911-497-55-87,
chigirevaelena@gmail.com,
www.kdoma.ru/designer/chigireva-elena
✉ echigireva



Анна СЕМЕНОВА,
дизайнер.
Проектирование частных и общественных
интерьеров, авторское сопровождение,
комплектация, декорирование,
инвестиционные проекты
с минимальным бюджетом.
Тел.: 8-906-230-29-39,
fourto4ka@bk.ru
www.fourto4ka.ru



Карина ЕРЕМИНА,
Валерия РОМАНОВСКАЯ,
дизайнеры, основатели студии
«ИДЕА дизайн интерьера».
Создаем и реализуем идеальные интерьеры
для жизни, отдыха, работы.
Тел.: 8-931-605-65-40,
8-921-611-25-82,
8-921-006-01-61,
idea@dsgn39.ru,
www.ideadsgn.ru

атмосфера
мебель & дизайн

НАДЕЖНЫЙ ПАРТНЕР!

кухни гардеробные столы
мебель для ванных прихожие

Калининград, ул. Сержанта Колоскова, 12,
тел.: 75-68-52

000 «АТМОСФЕРА» ООО, Калининград, ОГРН 124390004688

ДИЗАЙН В ЛИЦАХ



Алена ЧАШКИНА,
основатель дизайн-студии
CHASHKINA INTERIOR,
член Союза дизайнеров России, ADDI,
международных ассоциаций AIPi (Италия),
BIID (Англия).

Архитектурное проектирование.
Разработка и реализация под ключ
дизайн-проектов частных и общественных
интерьеров. Авторский надзор.

Тел.: 8-921-264-04-40, 8-931-600-05-15,
alenachashkina@yandex.ru,
www.chashkina.com



Максим ШИРВАНОВ,
руководитель дизайн-студии «7 Точек».
Интерьер. Отделка. Корпусная мебель.
Тел.: (4012) 39-12-14, 8-911-450-74-18,
7points@mail.ru, www.7points.ru



Марина КУТУЗОВА,
студия дизайнера «Детали».

Дизайн интерьеров жилых и общественных
помещений, авторское сопровождение.

Калининград, ул. Зоологическая, 29,
тел.: (4012) 37-99-51, 8-906-217-78-44,
www.detalidesign.ru



Юлия ЧЕБЫКИНА,
дизайнер, руководитель студии IBF-design.

Дизайн-проекты жилых интерьеров
и объектов HoReCa.

Креативность, рациональность,
обоснованность предложенных решений.
Авторское сопровождение проекта.
Комплектация. Финальное декорирование.

Тел.: 8-911-850-50-02,
www.ibfdesign.ru



Евгений АЛЬТЕРМАН,
руководитель дизайн-студии «Студия А».

Создание дизайн-проектов индивидуальных
интерьеров и их реализация. Авторское
сопровождение. Комплектация мебелью,
оборудованием.

Тел.: 8-981-463-60-74,
studioa@inbox.ru, www.studioa39.ru
📞 studioa39 📧 e.alterman
📍 Bê studioa39



Оксана ЛУКАШУК,
дизайнер, студия
интерьеров «Эскиз».

Разработка и реализация
дизайн-проектов частных,
общественных интерьеров,
авторский надзор.

Тел.: 8-911-453-17-17,
svd2003@bk.ru,
www.skizze.ru
📍 oksana.lukashuk.design39



Евгений КУПРЕШКИН,
руководитель студии «ВВерх»,
член Творческого союза
художников России.

Разработка жилого
и общественного интерьера.
Полная комплектация объекта.
Авторский надзор.

Тел.: (4012) 33-52-10,
e.kupreshkin@gmail.com,
www.vverh.net



Алла ПЛАТОВА,
дизайнер.

Проектирование жилых
и общественных помещений,
авторское сопровождение,
подбор материалов.
Ландшафт.

Тел.: 8-906-239-47-46,
a-platova@mail.ru
📍 platova.design
📍 allaplatovadesign



София ЕРМОЛЕНКО, Галина ГЕНКЕЛЬ,
руководители студии дизайнера «Элемент».

Дизайн жилых и общественных помещений.
Авторский надзор.

Тел.: 8-911-853-85-92, element.des.39@gmail.com,
www.element-des.ru 📍 element39des 📍 element_des



Екатерина БАТАЛОВА,
дизайнер.

Разработка дизайн-
проектов частных
и общественных интерьеров,
подбор материалов, мебели.
Авторский надзор.

Тел.: 8-911-488-11-71,
batalovaekaterina@bk.ru



Мария БОЙЧУК,
дизайнер интерьеров.

Дизайн интерьеров частных
и общественных помещений.
Авторский надзор. Полный комплекс
ремонтных работ. Менеджмент проектов.
Опыт в работе 19 лет, более 300 проектов.

Тел.: 8-911-073-55-74,
Avtostroi39.ru@mail.ru,
www.avtostroi39.ru
📍 mb.interior



Станислав ЕРМОЛЕНКО,
дизайнер.

Дизайн жилых
и общественных помещений,
авторский надзор.

Тел.: 8-921-603-85-66,
eself@mail.ru,
www.self-design.ru



Юлия ЛЕЗИНА,
дизайнер.

Разработка дизайна частных
и общественных пространств,
индивидуальный подход,
авторский надзор, комплектация.

Тел.: 8-9097-75-25-32,
j.lezina@mail.ru
📍 lezina_design

НЕДЕЛЯ ДИЗАЙНА

с 12 по 16 октября

ЖИТЬ
ЛЮБИТЬ
ТВОРИТЬ



2026

12+

МОНДИАЛЬ ГРУПП

MG

ЭКОСИСТЕМА
ПРЕМИАЛЬНЫХ
БРЕНДОВ В ИНТЕРЬЕРЕ



SieMatic



ДОМ ИНТЕРЬЕРА
Серж. Колоскова, 12
+7-909-799-92-00
mondial-group.ru